

## L'écriture : acte procédural et sémantique.

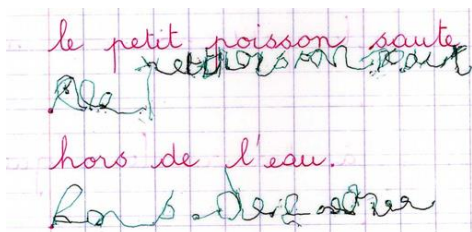
### De la trace au sens / Du processus de la formation des lettres à l'accès au sens

"On vit seul on meurt seul mais on passe son temps à créer du lien."

Le petit enfant n'échappe pas à ce besoin de créer du lien.

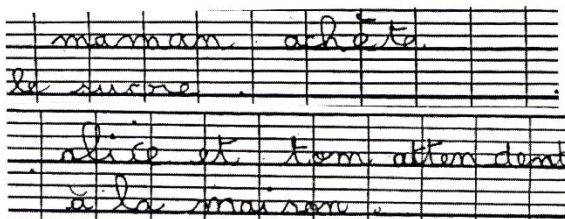
L'échelle de Maslow montre qu'avant qu'on puisse satisfaire son besoin de s'épanouir, de se réaliser, il faut avoir satisfait celui d'être reconnu, de se faire confiance et de pouvoir faire confiance aux autres, lequel passe par la satisfaction préalable du besoin de s'intégrer à un groupe, de s'exprimer, de partager.

A l'école, pour satisfaire son besoin de créer du lien, le petit enfant va tenter plus ou moins de s'intégrer, de partager et le regard de l'autre va lui renvoyer une image qui lui montrera qu'il est reconnu et qui l'aidera à se construire. Il est donc capital que cette image soit positive. Si la tâche qu'on lui demande de réaliser est au-delà de ses possibilités, alors il risque fort de ressentir cruellement l'image qu'on lui renvoie, même s'il ne le verbalise pas.



Comment faire pour que le lien se tisse sur une image positive, qui lui permettra de se construire sur un projet de réussite et non sur un projet d'échec construit sur des expériences négatives ?

Ci-dessus et ci-contre, écriture de deux enfants de grande section maternelle.



Il est donc primordial qu'avant tout l'enseignant cerne son objectif et les moyens de l'atteindre. Cerner son objectif, c'est bien plus que lui attribuer un nom dont la définition ferait consensus, c'est en définir les termes sans ambiguïté en allant au plus profond de la question.

C'est ce que je me suis attachée à faire en ce qui concerne l'enseignement de l'écriture en poursuivant la réflexion au fil des années : construction des concepts de gestion statique et gestion dynamique de l'espace graphique (à partir de 1983), relecture de l'échelle d'Ajuriaguerra à l'éclairage des travaux de Heiss (1995) conception de la modélisation de l'apprentissage de l'écriture (conception à partir de 1993, formalisation en tableau en 2002), interrogation du procès d'écriture (2005/2013), mise en évidence du processus de formation des lettres (1<sup>ère</sup> structuration 1993, finalisation 2014).

Le tout a permis d'assurer une définition constructive du *geste d'écriture* déformé par certains qui n'en ont pas saisi l'essence et le fonctionnement en "*Le geste de l'écriture*", "*les gestes de l'écriture*" et plus dernièrement en "*les gestes d'écriture*" par quelques pillards qui sont venus suivre mon enseignement pour tenter ensuite de s'en accaparer la paternité en le déformant afin d'en faire leurs choux gras sur la toile où on les trouve en abondance sur des sites de circonstance qui se répondent les uns les autres par moult échanges d'éloges et, donnent, entre autres, des conseils peu judicieux sur la tenue du crayon. A ne pas confondre bien sûr avec les sites de rééducateurs et rééducatrices méthode Dumont repérables à un logo que j'ai déposé au titre de la propriété intellectuelle.

## Gestion dynamique et gestion statique de l'espace graphique

L'écriture est le produit d'un geste qui gère l'espace. Ce faisant, il crée des formes ; c'est ce que j'ai appelé la *gestion dynamique de l'espace graphique*, puisque c'est la dynamique du geste qui crée les formes (*et nous en avons vu brièvement en atelier une belle exploitation pour créer les formes de base de 1<sup>ère</sup> unité en arabe et en français*). Conjointement, ce faisant, il dépose ces formes sur un support, en les espaçant régulièrement le long d'une ligne virtuelle ou existante et en assurant la cohérence de leurs dimensions et la verticalité de leur axe ; c'est ce que j'ai appelé la *gestion statique de l'espace graphique*, puisque, dans cette perception de l'espace graphique, la notion de formes créées par la dynamique du geste s'efface devant la prise en compte des contingences spatiales elles-mêmes, autrement dit devant le résultat visible sur le papier, ce qui permet d'en assurer au départ la bonne réalisation hors écriture dans des jeux ou activités variés (*et nous en avons vu en atelier des exemples dans le cahier Le cirque avec l'arrivée des caravanes ou les animaux qui paissent tranquillement*). Bien que l'encodage concerne ici le contrôle visuel, le sens de la réalisation des productions a son importance : il sera demandé de la gauche vers la droite par l'enseignant de français et d'anglais, de la droite vers la gauche par l'enseignant d'arabe.

## Relecture de l'échelle d'Ajuriaguerra à l'éclairage des travaux de Heiss.

En ce qui concerne l'échelle d'Ajuriaguerra Je me limiterai à la citer (Cf. <http://legestedecriture.fr/?s=ajuriaguerra>) car elle sort du cadre de cette conférence.

## Modélisation de l'apprentissage de l'écriture

L'écriture est le produit d'un geste. La production de l'écriture, comme de tout autre produit, peut donc être modélisée. D'abord exclusivement sous forme de texte dans la 1<sup>ère</sup> publication du Geste d'écriture en 1999, la modélisation de l'apprentissage de l'écriture est présentée aussi sous forme de tableau dans les réimpressions qui ont suivi et dans les cahiers de maternelle. Ce tableau permet de visualiser les composantes du système d'écriture (*latéralisation, tenue et maniement du crayon, gestion statique et gestion dynamique de l'espace graphique*).

MODÉLISATION DE L'APPRENTISSAGE DE  
L'ÉCRITURE EN ÉCOLE MATERNELLE

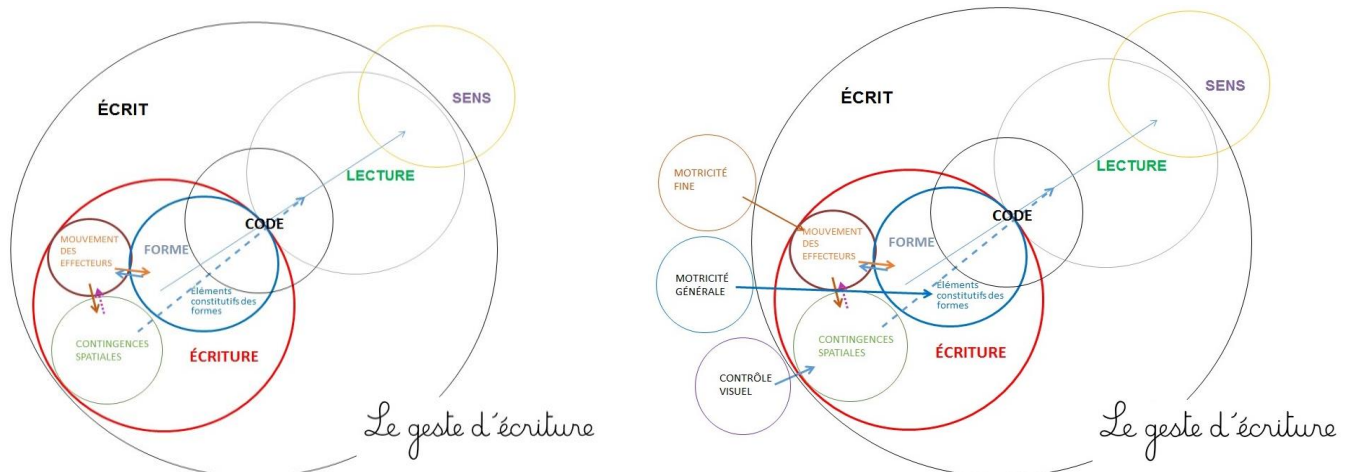
MISE EN PLACE DES COMPÉTENCES DE BASE	OBJECTIF	COMPÉTENCES ACQUÉRIR	FINALITÉ
Latéralisation	Repérage par rapport au schéma corporel Repérage dans l'espace	Usage de la main appropriée Sens de l'écriture	Obtention d'une écriture cursive fluide, claire, lisible, bien disposée dans la page et dans le lignage, autorisant directement l'accès à la fonction sémantique de l'écriture.
Développement des compétences motrices	Mobilité adéquate des effecteurs	Tenue correcte du crayon Posture adaptée Déplacement adapté des effecteurs	
Développement des compétences visuo-spatiales et auditives	Gestion statique de l'espace graphique	Organisation de l'espace graphique	
Développement des compétences kinesthésiques	Gestion dynamique de l'espace graphique	Production des formes de base de l'écriture au moyen de gestes adaptés	

Danièle Dumont © 2002

<http://legestedecriture.fr>

## Schématisation du système d'écriture

La schématisation du système d'écriture quant à elle, montre en même temps le lien indissociable entre trace et sens, autrement dit entre acte procédural et acte sémantique et la possibilité de travailler les compétences nécessaires en dehors de l'acte d'écriture lui-même donc dès l'arrivée en maternelle.



## **Interrogation du procès d'écriture**

Le lien entre trace et sens ramène au premier plan non seulement les fonctions de l'écrit mais aussi tout ce que véhicule [le procès d'écriture](#). L'étude de ce procès à travers la conception qu'en ont des cultures aussi différentes que le chinois, l'arabe et le français montre que la composante sémantique et la composante graphique de l'écriture sont aussi indissociables mais tout aussi nettement distinctes l'une de l'autre que le verso et le recto d'une feuille. Cela recoupe bien ce qui ressort de l'étude du système d'écriture tel qu'il est schématisé ci-dessus.

## **Processus de formation des lettres : architecture et utilisation dans l'enseignement de l'écriture**

Sur le chemin qui va de l'intention d'écrire et des toutes premières activités qui prépareront à l'écriture jusqu'à la production de sens, le processus de formation des lettres occupe une place capitale. C'est lui qui détermine la forme des éléments constitutifs des lettres et les relations qu'ils entretiennent entre eux pour former les lettres et les agencer en mots. Nous en avons vu le fonctionnement avec, pour l'écriture du français, une primeur de la présentation du poster du processus de formation des lettres qui sera édité très prochainement chez Hatier avec un abécédaire illustré. Nous avons vu également, plus rapidement, les éléments constitutifs des lettres de l'écriture arabe. Vous les retrouverez dans *Le Geste d'écriture*, ouvrage de référence qui aborde succinctement l'écriture arabe et montre aussi la différence entre l'écriture cursive latine et l'écriture cursive Palmer en usage en dans les pays de langue anglaise. Dans la mesure où elle commence en CE1, période où les enfants sont censés lire et écrire couramment le français, l'écriture script anglaise, plus usité semble-t-il que la cursive Palmer, ne pose pas de problème puisque les enfants sont familiarisés avec l'écriture script - en tant qu'écriture des livres - utilisée par l'anglais et qu'ils ont l'habileté graphique requise pour la tracer.

**En conclusion**, à travers ce cheminement dans le domaine de l'écriture, vous avez compris que **le geste d'écriture** ne saurait être réduit ni au *geste de l'écriture* ni aux *gestes d'écriture* mais que, tout au contraire, c'est un concept à part entière qui va de l'intention d'écrire (*préparation à la prise du stylo sur le versant procédural, réflexion sur ce qu'on veut écrire sur l'axe sémantique*) jusqu'à l'écriture réfléchie ; c'est un acte procédural et sémantique à la fois.

La compréhension du geste d'écriture et de son fonctionnement permet d'optimiser l'enseignement de l'écriture en maternelle en exploitant la transversalité et en respectant les différences entre les enfants. Elle permet aussi de limiter les erreurs de procédure tant en maternelle qu'en élémentaire.

Ouvrages de référence :

*Le geste d'écriture – Méthode d'apprentissage – Cycle 1 - Cycle 2* – Editions Hatier

*Une bonne écriture - Choix ou nécessité ?* Editions Nathan (pour le cycle 3)

Collection *Les cahiers d'écriture* (8 cahiers : 3 Maternelle, 3 CP/CE1, 1 remédiation CP/CE1, 1 remédiation collège) Editions Hatier

Collection *Les cahiers d'écriture – Différenciation et transversalité : Le cirque*, Editions Hatier.

*Les posters* (abécédaires, processus de formation des lettres, réglettes individuelles, les chiffres) Editions Hatier

*J'apprends à bien tenir mon crayon*, collection *Le petit Plus* Editions Belin

Site : <http://legestedecriture.fr>